

CONFEDERAÇÃO BRASILEIRA DE CINOFILIA
Fédération Cynologique Internationale



GRUPO 8

Padrão FCI 125
28/10/2009



Padrão Oficial da Raça

SPRINGER SPANIEL INGLÊS

ENGLISH SPRINGER SPANIEL



CONFEDERAÇÃO BRASILEIRA DE CINOFILIA

Filiada à Fédération Cynologique Internationale

Classificação F.C.I.:

Grupo 8 - Cães D'água, Levantadores e Recolhedores

Seção 2 - Levantadores

Padrão FCI nº 125 - 28 de outubro de 2009.

País de origem: Grã-Bretanha

Nome no país de origem: English Springer Spaniel

Utilização: Levantador de caça

Sujeito à prova de trabalho para Campeonato Internacional.

Sergio Meira Lopes de Castro

Presidente da CBKC

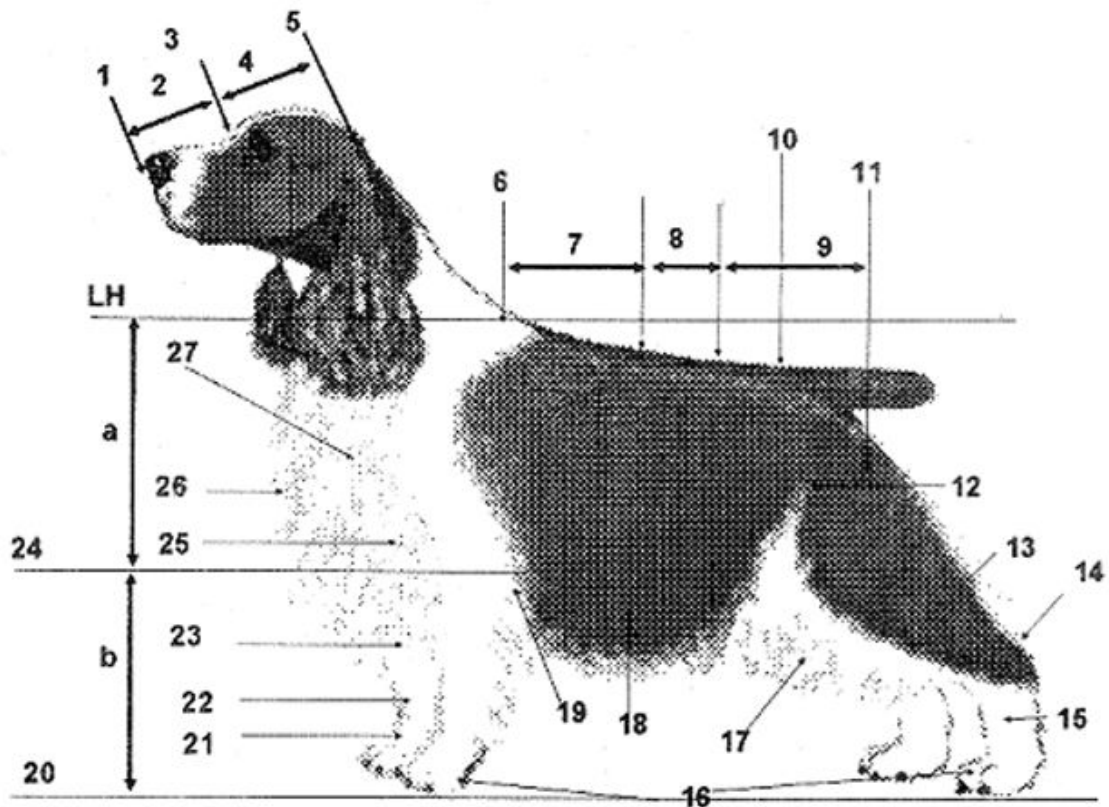
Álvaro D'Alincourt

Presidente do Conselho Cinotécnico

Tradução: Sergio Meira Lopes de Castro

Impresso em: 10 de fevereiro de 2011.

SPRINGER SPANIEL INGLÊS



NOMENCLATURA CINÓFILA UTILIZADA NESTE PADRÃO

1 – Trufa	13 – Perna	25 – Braço
2 – Focinho	14 – Jarrete	26 – Ponta do esterno
3 – Stop	15 – Metatarso	27 – Ponta do ombro
4 – Crânio	16 – Patas	
5 – Occipital	17 – Joelho	
6 – Cernelha	18 – Linha Inferior	
7 – Dorso	19 – Cotovelo	a – profundidade do peito
8 – Lombo	20 – Linha do solo	
9 – Garupa	21 – Metacarpo	b – altura do cotovelo
10 – Raiz da cauda	22 – Carpo	
11 – Ísquio	23 – Antebraço	a + b = altura do cão
12 – Coxa	24 – Nível do esterno	na cernelha

RESUMO HISTÓRICO: raça de origens puras e remotas, sendo a mais antiga das raças de cães de aponte a tiro. Seu propósito original foi encontrar e levantar a presa que então era caçada com rede, falcões ou com cães Greyhounds. Atualmente é utilizada para localizar, levantar e trazer à mão do caçador a caça abatida à tiro.

APARÊNCIA GERAL: de estrutura simétrica, compacta e forte, temperamento alegre e ativo. É o mais alto de todos os Spaniels Britânicos, além de ser o de maior resistência e agilidade.

COMPORTAMENTO / TEMPERAMENTO: amigável, alegre e pronto a obedecer. Timidez ou agressividade são, extremamente, indesejáveis.

CABEÇA

Crânio: de comprimento médio, relativamente largo, ligeiramente arredondado, elevando-se a partir da face, de maneira a formar arcadas superciliares ou stop, com sulco mediano passando entre os olhos, o qual diminui progressivamente até o occipital, que não deve ser proeminente.

REGIÃO FACIAL

Trufa: narinas bem desenvolvidas.

Focinho: de comprimento proporcional ao crânio, razoavelmente largo e profundo, bem cinzelado sob os olhos.

Lábios: de boa profundidade e quadrados.

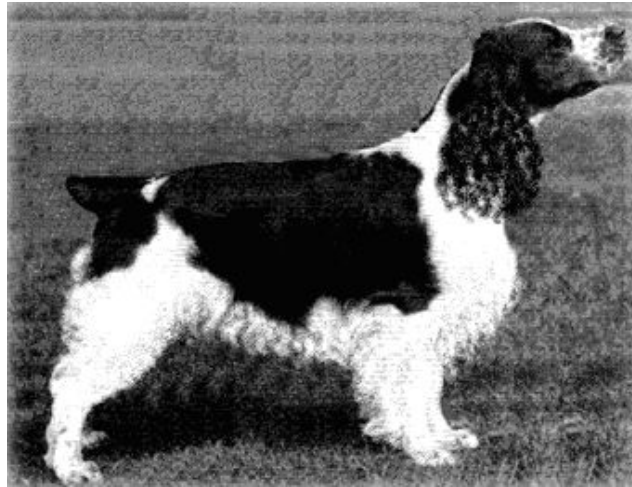
Maxilares / Dentes: maxilares fortes, com uma perfeita, regular e completa mordedura em tesoura.

Bochechas: planas.

Olhos: de tamanho médio, de forma amendoada, nem proeminentes nem profundos, bem inseridos (não mostrando a 3ª pálpebra). De cor castanho escuro. Olhos claros são indesejáveis.

Orelhas: lobulares, de bom comprimento e largura, razoavelmente próximas à cabeça, inseridas na altura da linha dos olhos. Bem franjadas.

PESCOÇO: de bom comprimento, longo, forte e musculoso, sem barbelas, ligeiramente arqueado, afilando-se, em direção à cabeça.



TRONCO: forte, nem muito longo nem muito curto.

Lombo: musculoso, forte, levemente arqueado e bem acoplado.

Peito: profundo, bem desenvolvido. Costelas com bom arqueamento.

CAUDA: *anteriormente* era costume o corte da cauda.

Cortada: de inserção baixa, jamais portada acima do nível do dorso. Bem franjada com movimento vivaz.

Não Cortada: de inserção baixa, jamais portada acima do nível do dorso. Bem franjada com movimento vivaz. Em equilíbrio com o restante do cão.

MEMBROS

Anteriores: retos e com boa ossatura.

Ombros: inclinados e bem angulados.

Cotovelos: bem ajustados ao corpo.

Metacarpos: fortes e flexíveis.

Patas: *fechadas, compactas, bem redondas, com almofadas plantares fortes e cheias.*

Posteriores: bem descidos.

Coxas: largas, musculosas e bem desenvolvidas.

Joelhos: moderadamente angulados.

Jarretes: moderadamente angulados. Jarretes grosseiros são indesejáveis.

Patas: fechadas, compactas, bem redondas, com almofadas plantares fortes e cheias.

MOVIMENTAÇÃO: típica desta raça. Os membros anteriores são projetados retos para frente, com um bom alcance, de modo fluente, com desenvoltura. Os jarretes movimentam-se bem, sob o corpo, acompanhando as patas da frente. Ao movimentarem-se mais vagarosamente, costumam exibir uma marcha a passos largos, típico da raça.

PELAGEM

Pelo: assentado, reto, resistente às intempéries, nunca grosseiro. Franjas moderadas nas orelhas, anteriores, corpo e posteriores.

COR: fígado e branco, preto e branco, ou ainda, qualquer destas duas combinações de cores, com marcações em castanho (tricolores).

TAMANHO: altura aproximada na cernelha: 51 cm (20 polegadas).

FALTAS: qualquer desvio dos termos deste padrão deve ser considerado como falta e penalizado na exata proporção de sua gravidade *e seus efeitos na saúde e bem estar do cão.*

FALTAS DESQUALIFICANTES

- *agressividade ou timidez excessiva.*
- *todo cão que apresentar qualquer sinal de anomalia física ou de comportamento deve ser desqualificado.*

NOTAS:

- os machos devem apresentar os dois testículos, de aparência normal, bem descidos e acomodados na bolsa escrotal.